

Национальный институт
системных исследований
проблем предпринимательства

Ежеквартальный
информационно-аналитический
доклад

**ДИНАМИКА
РАЗВИТИЯ МАЛОГО
ПРЕДПРИНИМАТЕЛЬСТВА
В РЕГИОНАХ РОССИИ**
в январе-марте 2011 года

Сентябрь 2011



**Национальный институт системных
исследований
проблем предпринимательства**

107031, Москва, ул. Рождественка, д.6/9/20 строение 1,

Тел./факс: (495) 624-65-93

E-mail: office@nisse.ru

www.nisse.ru

**Динамика развития малого предпринимательства
в регионах России в январе-марте 2011 года**
Ежеквартальный информационно-аналитический доклад

Авторы: Ф.С. Сайдуллаев, А.М. Шестоперов.

(с) 2001-2011 АНО «НИСИПП»

Авторские права на исследование принадлежат коллективу авторов АНО «НИСИПП». Воспроизведение, распространение, перевод, переработка, доведение до всеобщего сведения исследования или отдельных его частей разрешается только при условии обязательной ссылки на АНО «НИСИПП» и с указанием источника публикации.

Оглавление

ВВЕДЕНИЕ	3
1. КОЛИЧЕСТВО ЗАРЕГИСТРИРОВАННЫХ МАЛЫХ ПРЕДПРИЯТИЙ	6
2. СРЕДНЕСПИСОЧНАЯ ЧИСЛЕННОСТЬ РАБОТНИКОВ МАЛЫХ ПРЕДПРИЯТИЙ	8
3. ОБОРОТ МАЛЫХ ПРЕДПРИЯТИЙ	10
4. ИНВЕСТИЦИИ В ОСНОВНОЙ КАПИТАЛ НА МАЛЫХ ПРЕДПРИЯТИЯХ	12
ОСНОВНЫЕ ВЫВОДЫ	14
ПРИЛОЖЕНИЯ	15
<i>Рисунки 1. РАСПРЕДЕЛЕНИЕ РЕГИОНОВ ПО КОЛИЧЕСТВУ МАЛЫХ ПРЕДПРИЯТИЙ НА 100 ТЫС. ЖИТЕЛЕЙ НА 1 АПРЕЛЯ 2010 Г. И 1 АПРЕЛЯ 2011 Г.</i>	<i>15</i>
<i>Рисунки 2. РАСПРЕДЕЛЕНИЕ РЕГИОНОВ ПО ДОЛЕ СРЕДНЕСПИСОЧНОЙ ЧИСЛЕННОСТИ РАБОТНИКОВ МАЛЫХ ПРЕДПРИЯТИЙ В ОБЩЕЙ СРЕДНЕСПИСОЧНОЙ ЧИСЛЕННОСТИ ЗАНЯТЫХ В ЯНВАРЕ-МАРТЕ 2010 Г. И ЯНВАРЕ-МАРТЕ 2011 Г.</i>	<i>16</i>
<i>Рисунки 3. РАСПРЕДЕЛЕНИЕ РЕГИОНОВ ПО ОБЪЕМУ ОБОРОТА МАЛЫХ ПРЕДПРИЯТИЙ НА ДУШУ НАСЕЛЕНИЯ В ЯНВАРЕ-МАРТЕ 2010 Г. И ЯНВАРЕ-МАРТЕ 2011 Г. С УЧЕТОМ СТОИМОСТИ ФИКСИРОВАННОГО НАБОРА ПОТРЕБИТЕЛЬСКИХ ТОВАРОВ И УСЛУГ ДЛЯ МЕЖРЕГИОНАЛЬНЫХ СОПОСТАВЛЕНИЙ (В % ОТ СРЕДНЕГО ПО РФ)</i>	<i>17</i>
<i>Рисунки 4. РАСПРЕДЕЛЕНИЕ РЕГИОНОВ ПО ТЕМПАМ РОСТА/СОКРАЩЕНИЯ ОБОРОТА МАЛЫХ ПРЕДПРИЯТИЙ В ЯНВАРЕ-МАРТЕ 2011 Г. ПО СРАВНЕНИЮ С ЯНВАРЕМ-МАРТОМ 2010 Г. С УЧЕТОМ ИНДЕКСА ПОТРЕБИТЕЛЬСКИХ ЦЕН</i>	<i>18</i>
<i>Рисунки 5. РАСПРЕДЕЛЕНИЕ РЕГИОНОВ ПО ОБЪЕМУ ИНВЕСТИЦИЙ В ОСНОВНОЙ КАПИТАЛ НА МАЛЫХ ПРЕДПРИЯТИЯХ В РАСЧЕТЕ НА ДУШУ НАСЕЛЕНИЯ В ЯНВАРЕ-МАРТЕ 2010 Г. И ЯНВАРЕ-МАРТЕ 2011 Г. С УЧЕТОМ СТОИМОСТИ ФИКСИРОВАННОГО НАБОРА ПОТРЕБИТЕЛЬСКИХ ТОВАРОВ И УСЛУГ ДЛЯ МЕЖРЕГИОНАЛЬНЫХ СОПОСТАВЛЕНИЙ (В % ОТ СРЕДНЕГО ПО РФ)</i>	<i>19</i>
<i>Таблица 1. Количество малых предприятий на 100 тыс. жителей на 1 апреля 2010 г. и 1 апреля 2011 г. по регионам РФ</i>	<i>20</i>
<i>Таблица 2. Среднесписочная численность занятых на малых предприятиях (без учета совместителей и работающих по договорам гражданско-правового характера) в регионах РФ январе-марте 2011 г.</i>	<i>22</i>
<i>Таблица 3. Оборот малых предприятий в регионах РФ в январе-марте 2011 г.</i>	<i>24</i>
<i>Таблица 4. Инвестиции в основной капитал на малых предприятиях в регионах РФ в январе-марте 2011 г.</i>	<i>26</i>

Введение

Предлагаемый доклад продолжает серию докладов, основанных на ежеквартальных данных Федеральной службы государственной статистики об уровне развития малого предпринимательства в регионах Российской Федерации. Подготовка докладов осуществляется автономной некоммерческой организацией «Национальный институт системных исследований проблем предпринимательства» (АНО «НИСИПП») с 2002 года.

С 1 января 2008 года вступил в силу Федеральный закон от 24 июля 2007 года № 209-ФЗ «О развитии малого и среднего предпринимательства в Российской Федерации» (далее также – Федеральный закон). Одним из ключевых нововведений, установленных в Федеральном законе, является принципиально новый подход к критериям выделения субъектов малого и среднего предпринимательства. Так, с 1 января 2008 года критериями отнесения предприятий к соответствующей категории являются средняя численность работников, независимо от вида деятельности, и предельные значения выручки от реализации или балансовой стоимости активов.

Согласно нормам Федерального закона к субъектам малого предпринимательства относятся внесенные в единый государственный реестр юридических лиц потребительские кооперативы и коммерческие организации (за исключением государственных и муниципальных унитарных предприятий), а также физические лица, внесенные в единый государственный реестр индивидуальных предпринимателей и осуществляющие предпринимательскую деятельность без образования юридического лица, крестьянские (фермерские) хозяйства, соответствующие следующим условиям:

1) для юридических лиц – суммарная доля участия Российской Федерации, субъектов Российской Федерации, муниципальных образований, иностранных юридических лиц, иностранных граждан, общественных и религиозных организаций (объединений), благотворительных и иных фондов в уставном (складочном) капитале (паевом фонде) указанных юридических лиц не должна превышать двадцать пять процентов (за исключением активов акционерных инвестиционных фондов и закрытых паевых инвестиционных фондов), доля участия, принадлежащая одному или нескольким юридическим лицам, не являющимся субъектами малого и среднего предпринимательства, не должна превышать двадцать пять процентов;

2) средняя численность работников за предшествующий календарный год не должна превышать 100 человек включительно; среди малых предприятий выделяются также микропредприятия – до 15 человек;

3) выручка от реализации товаров (работ, услуг) без учета налога на добавленную стоимость или балансовая стоимость активов (остаточная стоимость основных средств и нематериальных активов) за предшествующий календарный год не должна превышать предельные значения, установленные Правительством Российской Федерации.

Постановлением Правительства Российской Федерации от 22 июля 2008 года № 556 «О предельных значениях выручки от реализации товаров (работ, услуг) для каждой категории субъектов малого и среднего предпринимательства» указанные предельные значения определены следующим образом:

- для микропредприятий – 60 млн. рублей;
- для малых предприятий – 400 млн. рублей.

С 1 января 2010 года также вступили в силу нормы Федерального закона, определяющие, что предельные значения выручки от реализации товаров (работ, услуг) и балансовой стоимости активов устанавливаются Правительством Российской Федерации один раз в пять лет с учетом данных сплошных статистических наблюдений за деятельностью субъектов малого и среднего предпринимательства¹.

Изменения коснулись и порядка ведения статистических наблюдений за деятельностью малых предприятий: в соответствии с Правилами проведения выборочных статистических наблюдений за деятельностью субъектов малого и среднего предпринимательства (утверждены Постановлением Правительства Российской Федерации от 16 февраля 2008 года № 79), статистические данные в сфере малого предпринимательства формируются без учета микропредприятий. Статистические наблюдения за деятельностью микропредприятий проводятся один раз в год.

¹ В соответствии с распоряжением Правительства Российской Федерации от 14.02.2009 № 201-р сплошное федеральное статистическое наблюдение за деятельностью субъектов малого и среднего предпринимательства проводится Федеральной службой государственной статистики во II квартале 2011 года (по итогам 2010 года).

Ввиду отсутствия полных статистических данных (в квартальном разрезе) в докладе **не учитываются индивидуальные предприниматели и микропредприятия¹**.

Для оценки текущей ситуации используются следующие показатели:

- прирост/сокращение количества зарегистрированных малых предприятий на 100 тыс. населения за период с 1 апреля 2010 года по 1 апреля 2011 года;
- увеличение/сокращение среднесписочной численности занятых на малых предприятиях в январе-марте 2011 года по сравнению с январем-мартом 2010 года;
- рост/спад объема оборота малых предприятий в январе-марте 2011 года по сравнению с январем-мартом 2010 года;
- рост/спад инвестиций в основной капитал на малых предприятиях в январе-марте 2011 года по сравнению с январем-мартом 2010 года;

Для учета инфляции показатели объемов оборота и инвестиций в основной капитал корректировались на региональные индексы потребительских цен.

Используемые сокращения: АО – автономный округ, ИОК – инвестиции в основной капитал на малых предприятиях, ИПЦ – индекс потребительских цен, МП – малые предприятия, СН – стоимость фиксированного набора потребительских товаров и услуг для межрегиональных сопоставлений покупательной способности², РФ – Российская Федерация, ФО – федеральный округ.

¹ В соответствии с Федеральным планом статистических работ (утв. распоряжением Правительства Российской Федерации от 06.05.2008 № 671-р) агрегирование официальной статистической информации об основных показателях деятельности индивидуальных предпринимателей и об основных показателях деятельности микропредприятий в периоды проведения сплошного статистического наблюдения за деятельностью субъектов малого и среднего предпринимательства не осуществляется. Предварительные итоги сплошного статистического наблюдения за деятельностью субъектов малого и среднего предпринимательства в 2010 году ориентировочно будут доступны в декабре 2011 года.

² Использование при расчете значений рассматриваемых в докладе показателей стоимости фиксированного набора потребительских товаров и услуг для межрегиональных сопоставлений покупательной способности позволяет учитывать межрегиональные различия в уровне потребительских цен и обеспечивает возможность для сравнения региональных значений показателей между собой.

1. Количество зарегистрированных малых предприятий

Таблица 1.1

Количество зарегистрированных малых предприятий по федеральным округам Российской Федерации

Федеральные округа	Количество зарегистрированных МП на 1 апреля 2011 года в расчете на 100 тыс. чел. населения ¹		
	единиц	прирост / сокращение за период 01.04.2010-01.04.2011	в % от среднего по РФ
РФ	161,6	6,9	100,0
Центральный ФО	184,7	0,6	114,3
Северо-Западный ФО	263,3	32,8	162,9
Южный ФО	123,9	-5,8	76,7
Северо-Кавказский ФО	64,6	2,1	40,0
Приволжский ФО	158,3	0,8	98,0
Уральский ФО	136,8	20,3	84,7
Сибирский ФО	142,0	13,9	87,9
Дальневосточный ФО	153,3	-0,8	94,8

По состоянию на 1 апреля 2011 года в России было зарегистрировано 230,9 тыс. малых предприятий, что на 5,2% больше, чем годом ранее. Количество малых предприятий в расчете на 100 тыс. жителей выросло на 6,9 ед. и составило 161,6 ед.

В большинстве федеральных округов наблюдается рост количества малых предприятий как в абсолютном выражении, так и в расчете на 100 тыс. человек населения. Лидерами роста выступили Северо-Западный федеральный округ (прирост 15,6% или 32,8 малых предприятий на каждые 100 тыс. жителей округа) и Уральский федеральный округ (прирост более чем на 15,6% или 20,3 малых предприятий на каждые 100 тыс. жителей округа). В Сибирском федеральном округе прирост количества малых предприятий составил 9,1% или 13,9 малых предприятий на каждые 100 тыс. жителей округа.

Наиболее значительное сокращение количества малых предприятий зафиксировано в Южном федеральном округе – на 3,5% или около 5,8 малых предприятий на каждые 100 тыс. человек населения. В Дальневосточном федеральном округе количество малых предприятий в расчете на 100 тыс. жителей сократилось на 0,8 ед.

¹ Рассчитано исходя из численности населения на 1 января 2011 года.

Таблица 1.2

**Распределение регионов по группам с различной динамикой
числа зарегистрированных малых предприятий на 100 тыс. жителей
за период с 1 апреля 2010 года по 1 апреля 2011 года**

<i>Изменение числа МП на 100 тыс. жителей</i>	<i>Количество регионов</i>
Сильное сокращение (свыше 30 ед.)	1
Среднее сокращение (от 10 до 30 ед.)	12
Небольшое сокращение (от 0,1 до 10 ед.)	21
Небольшое увеличение (от 0,1 до 10 ед.)	23
Среднее увеличение (от 10 до 30 ед.)	21
Сильное увеличение (свыше 30 ед.)	5

На 1 апреля 2011 года по сравнению с 1 апреля 2010 года количество малых предприятий в расчете на 100 тыс. человек населения выросло в 49 регионах.

Наибольший рост (более чем на 50,0 ед.) показателя отмечен в Новосибирской области (на 86,6 ед.), Республике Карелия (на 66,6 ед.), Ивановской области (на 63,0 ед.) и г. Санкт-Петербурге (на 60,4 ед.).

Среднее увеличение показателя (от 10 до 30 ед.) зафиксировано в Свердловской области (на 34,9 ед.), Воронежской области (на 29,1 ед.), Тульской области (на 27,8 ед.), Красноярском крае (на 25,9 ед.), Владимирской области (на 24,6 ед.) и Калининградской области (на 23,6 ед.).

В 34 регионах количество малых предприятий в расчете на 100 тыс. жителей снизилось. Максимальное сокращение показателя отмечено в Чукотском автономном округе (на 150,2 ед.).

Среднее сокращение показателя (от 10 до 30 ед.) зафиксировано в Московской области (на 26,4 ед.), Республике Мордовия (на 24,8 ед.), Приморском крае (на 19,5 ед.), Республике Алтай (на 15,6 ед.) и Республике Бурятия (на 15,0 ед.), Краснодарском крае (на 14,8 ед.), Кемеровской области (на 14,0 ед.), Республике Башкортостан (на 13,0 ед.), Карачаево-Черкесской Республике (на 12,4 ед.), Белгородской области (на 11,0 ед.), Томской области (на 10,9 ед.) и Архангельской области (на 10,2 ед.).

2. Среднесписочная численность работников малых предприятий

Таблица 2.1

**Среднесписочная численность занятых на МП по федеральным округам
Российской Федерации в январе-марте 2011 года**

Федеральные округа	Среднесписочная численность работников МП ¹		Доля занятых на МП в общей среднесписочной численности занятых	
	тыс. чел.	в % к январю-марту 2010 г.	%	изменение относительно января-марта 2010 г., п.п.
РФ	5 706,0	103,9	12,3	0,50
Центральный ФО	1639,3	105,9	12,4	0,71
Северо-Западный ФО	647,1	94,3	12,8	-0,78
Южный ФО	486,3	98,7	12,9	0,04
Северо-Кавказский ФО	160,2	105,7	9,7	0,47
Приволжский ФО	1 260,7	101,8	12,9	0,32
Уральский ФО	437,4	111,5	9,8	1,03
Сибирский ФО	772,8	107,7	12,7	0,89
Дальневосточный ФО	302,2	113,7	13,7	1,59

По итогам января-марта 2011 года среднесписочная численность занятых на МП (без учета внешних совместителей и работающих по договорам гражданско-правового характера) в целом по стране выросла на 3,9% по сравнению с показателем за аналогичный период прошлого года и составила 5 706,0 тыс. человек. Удельный вес работников малых предприятий в общей среднесписочной численности занятых за этот период увеличился на 0,5 п.п. до уровня 12,3%.

В большинстве федеральных округов зафиксировано повышение численности занятых на малых предприятиях. Наибольший рост наблюдается в Дальневосточном федеральном округе (на 13,7%) и Уральском федеральном округе (на 11,5%). В Сибирском федеральном округе, Центральном федеральном округе и Северо-Кавказском федеральном округе рост числа занятых на малых предприятиях составил 7,7%, 5,9% и 5,7% соответственно.

Снижение численности занятых на малых предприятиях отмечено в Северо-Западном федеральном округе (показатель снизился на 5,7%) и Южном федеральном округе (на 1,3%).

¹ Без учета внешних совместителей и работающих по договорам гражданско-правового характера.

Таблица 2.2

**Изменение среднесписочной численности занятых на МП по регионам
в январе-марте 2011 года по сравнению с январем-мартом 2010 года**

<i>Изменение среднесписочной численности работников МП</i>	<i>Количество регионов</i>
Сильное сокращение (свыше 30%)	1
Среднее сокращение (10-30%)	5
Небольшое сокращение (менее 10%)	25
Небольшое увеличение (менее 10%)	40
Среднее увеличение (10-30%)	9
Сильное увеличение (свыше 30%)	3

Рост среднесписочной численности занятых на малых предприятиях по итогам января-марта 2011 года отмечен в 52 регионах.

Регионами – лидерами по темпам роста численности занятых на малых предприятиях являются Амурская область (показатель вырос на 82,7%), Ивановская область (на 37,6%) и Новосибирская область (на 34,3%).

Среднее увеличение (10-30%) показателя зафиксировано в Воронежской области (на 29,6%), Свердловской области (на 27,5%), Чувашской Республике (на 22,0%), Пермском крае (на 17,3%), г. Москве (на 17,2%), Республике Карелия (на 16,8%), Ненецком автономном округе (на 13,3%), Красноярском крае (на 12,6%) и Рязанской области (на 10,3%).

Наиболее значительное снижение численности занятых на малых предприятиях отмечено в Чукотском автономном округе (на 31,5%).

Среднее сокращение (10-30%) показателя зафиксировано в Чеченской Республике (на 24,5%), Белгородской области (на 18,8%), г. Санкт-Петербурге (на 13,5%), Республике Коми (на 13,1%), Оренбургской области (на 10,3%).

3. Оборот малых предприятий

Таблица 3.1

Объемы оборота МП по федеральным округам Российской Федерации в январе-марте 2011 года

Федеральные округа	Объем оборота МП в январе-марте 2011 года		
	млн. руб.	на душу населения, руб. ¹	в % к январю-марту 2010 г. ²
РФ	2 477 252,0	17 333,8	112,0
Центральный ФО	967 392,1	25 155,3	128,3
Северо-Западный ФО	276 492,5	20 340,0	78,6
Южный ФО	168 916,9	12 192,9	103,7
Северо-Кавказский ФО	48 282,1	5 078,6	121,1
Приволжский ФО	445 731,9	14 917,2	106,6
Уральский ФО	217 496,8	17 991,1	110,9
Сибирский ФО	258 828,9	13 445,8	120,5
Дальневосточный ФО	94 110,6	14 976,9	121,9

Общий объем оборота малых предприятий в Российской Федерации за 1 квартал 2011 года составил 2 477,3 млрд. рублей, что на 22,6% превышает показатель за аналогичный период прошлого года. С учетом индекса потребительских цен рост показателя составил 12,0%.

Наибольший рост оборота малых предприятий с учетом ИПЦ отмечен в Центральном федеральном округе (показатель вырос на 28,3%), Дальневосточном федеральном округе (на 21,9%), Северо-Кавказском федеральном округе (на 21,1%) и Сибирском федеральном округе (на 20,5%).

Снижение показателя отмечено только в одном федеральном округе – Северо-Западном, где оборот малых предприятий снизился на 13,6%. С учетом индекса потребительских цен сокращение показателя в округе составило 21,4%.

В январе-марте 2011 года по сравнению с аналогичным периодом прошлого года оборот малых предприятий с учетом ИПЦ вырос в 67 регионах.

Наибольший рост показателя отмечен в Амурской области (на 124,8%), Республике Северная Осетия-Алания (на 63,9%), г. Москве (на 61,9%) и Ненецком АО (на 54,4%).

Среднее увеличение показателя (30-50%) наблюдается в Воронежской области (на 49,0%), Республике Адыгея (на 37,8%), Красноярском крае (на

¹ Рассчитано исходя из численности населения на 1 января 2011 года.

² Рассчитано с учетом региональных ИПЦ.

33,6%), Алтайском крае (на 32,7%). Рост оборота малых предприятий более чем на 20% (с учетом ИПЦ) характерен также для Республики Ингушетия (на 27,4%), Удмуртской Республики (на 26,5%), Новосибирской области (на 26,0%), Орловской области (на 24,9%), Саратовской области (на 24,4%), Ставропольского края (на 23,8%), Пермского края (на 23,6%), Ханты-Мансийского автономного округа (на 21,5%), Брянской области (на 21,2%) и Иркутской области (на 21,1%).

Таблица 3.2

**Распределение регионов по группам с различной динамикой оборота МП
в январе-марте 2011 года относительно января-марта 2010 года (с учетом ИПЦ)**

<i>Изменение объемов оборота</i>	<i>Количество регионов</i>
Очень сильное сокращение (свыше 50%)	0
Сильное сокращение (30-50%)	1
Среднее сокращение (10-30%)	4
Небольшое сокращение (до 10%)	11
Небольшое увеличение (до 10%)	25
Среднее увеличение (10-30%)	34
Сильное увеличение (30-50%)	4
Очень сильное увеличение (свыше 50%)	4

Наихудшая динамика показателя наблюдается в г. Санкт-Петербурге, где объем оборота малых предприятий с учетом ИПЦ сократился на 37,3%. Сильное сокращение показателя (30-50%) зафиксировано в Республике Тыва (на 23,0%), Чукотском автономном округе (на 22,1%), Калужской области (на 17,7%) и Республике Калмыкия (на 17,2%).

4. Инвестиции в основной капитал на малых предприятиях

Таблица 4.1

Инвестиции в основной капитал на МП по федеральным округам Российской Федерации в январе-марте 2011 года

Федеральные округа	Объем инвестиций в основной капитал на МП в январе-марте 2011 года		
	млн. руб.	на душу населения, руб. ¹	в % к январю-марту 2010 г. ²
РФ	38 301,3	268,0	95,3
Центральный ФО	8 994,3	233,9	90,8
Северо-Западный ФО	2 533,6	186,4	83,7
Южный ФО	7 586,4	547,6	93,0
Северо-Кавказский ФО	913,9	96,1	131,3
Приволжский ФО	8 863,2	296,6	103,4
Уральский ФО	1 854,7	153,4	76,8
Сибирский ФО	6 384,6	331,7	99,7
Дальневосточный ФО	1 170,5	186,3	111,0

Объем инвестиций в основной капитал на малых предприятиях в 1 квартале 2011 года в целом по Российской Федерации составил 38 301,3 млн. рублей, что на 4,4% превышает значение показателя за аналогичный период прошлого года. Вместе с тем с учетом индекса потребительских цен показатель сократился на 4,7%.

Положительная динамика объема инвестиций в основной капитал на малых предприятиях с учетом ИПЦ отмечена в Северо-Кавказском федеральном округе (показатель вырос на 31,3%), Дальневосточном федеральном округе (на 11,0%) и Приволжском федеральном округе (на 3,4%).

В остальных федеральных округах наблюдается отрицательная динамика показателя. Наиболее сильное сокращение зафиксировано в Уральском федеральном округе – на 33,2%. В Северо-Западном федеральном округе показатель снизился на 26,3%, Центральном федеральном округе – на 9,2%, в Южном федеральном округе – на 7,0%, в Сибирском федеральном округе – на 0,3%.

В отдельных регионах инвестиции в основной капитал на малых предприятиях в рассматриваемый период не осуществлялись, либо их объемы оказывались малы, в связи с чем Федеральная служба государственной статистики не включала их в статистические сводки, где значения показателя

¹ Рассчитано исходя из численности населения на 1 января 2011 года.

² Рассчитано с учетом региональных ИПЦ.

агрегированы в миллионах рублей. К таким регионам относятся Республика Ингушетия, Чеченская Республика и Чукотский автономный округ.

По итогам 1 квартала 2011 года положительная динамика объема инвестиций в основной капитал на малых предприятиях с учетом ИПЦ отмечена в 44 регионах. Лидерами по росту показателя являются Новгородская область (показатель вырос в 14,6 раза), Республика Калмыкия (в 10,6 раза), Республика Тыва (в 9,7 раза), Саратовская область (в 4,2 раза), Рязанская область (в 4,1 раза), Иркутская область (в 3,9 раза), Ставропольский край (в 3,4 раза), Ненецкий автономный округ (в 3,3 раза), Еврейская автономная область (в 3,1 раза), Республика Коми (в 2,8 раза), Республика Карелия (в 2,4 раза), Амурская область (в 2,3 раза) и Хабаровский край (в 2,0 раза).

Сильное увеличение показателя (30-50%) зафиксировано в Курской области (на 94,4%), Брянской области (на 86,5%), Республике Марий Эл (на 85,6%), Кировской области (на 80,9%), Тульской области (на 79,9%), Магаданской области (на 73,8%), Курганской области (на 68,5%), Волгоградской области (на 68,2%), Республике Мордовия (на 60,1%) и Ульяновской области (на 54,6%),

Таблица 4.2

Распределение регионов по группам с различной динамикой инвестиций в основной капитал на МП в январе-марте 2011 года относительно января-марта 2010 года (с учетом ИПЦ)

<i>Изменение объемов инвестиций</i>	<i>Количество регионов</i>
Регионы, данные по которым отсутствуют	3
Сильное сокращение (50-100%)	8
Среднее сокращение (30-50%)	8
Небольшое сокращение (до 30%)	20
Небольшое увеличение (до 30%)	15
Среднее увеличение (30-50%)	6
Сильное увеличение (50-100%)	10
Очень сильное увеличение (свыше 100%)	13

Наибольшее сокращение объема инвестиций в основной капитал на малых предприятиях с учетом ИПЦ наблюдается Ленинградской области (на 91,7%), Республике Хакасия (на 81,2%), Республике Алтай (на 76,5%), Республике Бурятия (на 68,5%), Орловской области (на 66,9%), Ивановской области (на 66,3%), Республике Татарстан (на 56,8%) и Томской области (на 56,6%).

Основные выводы

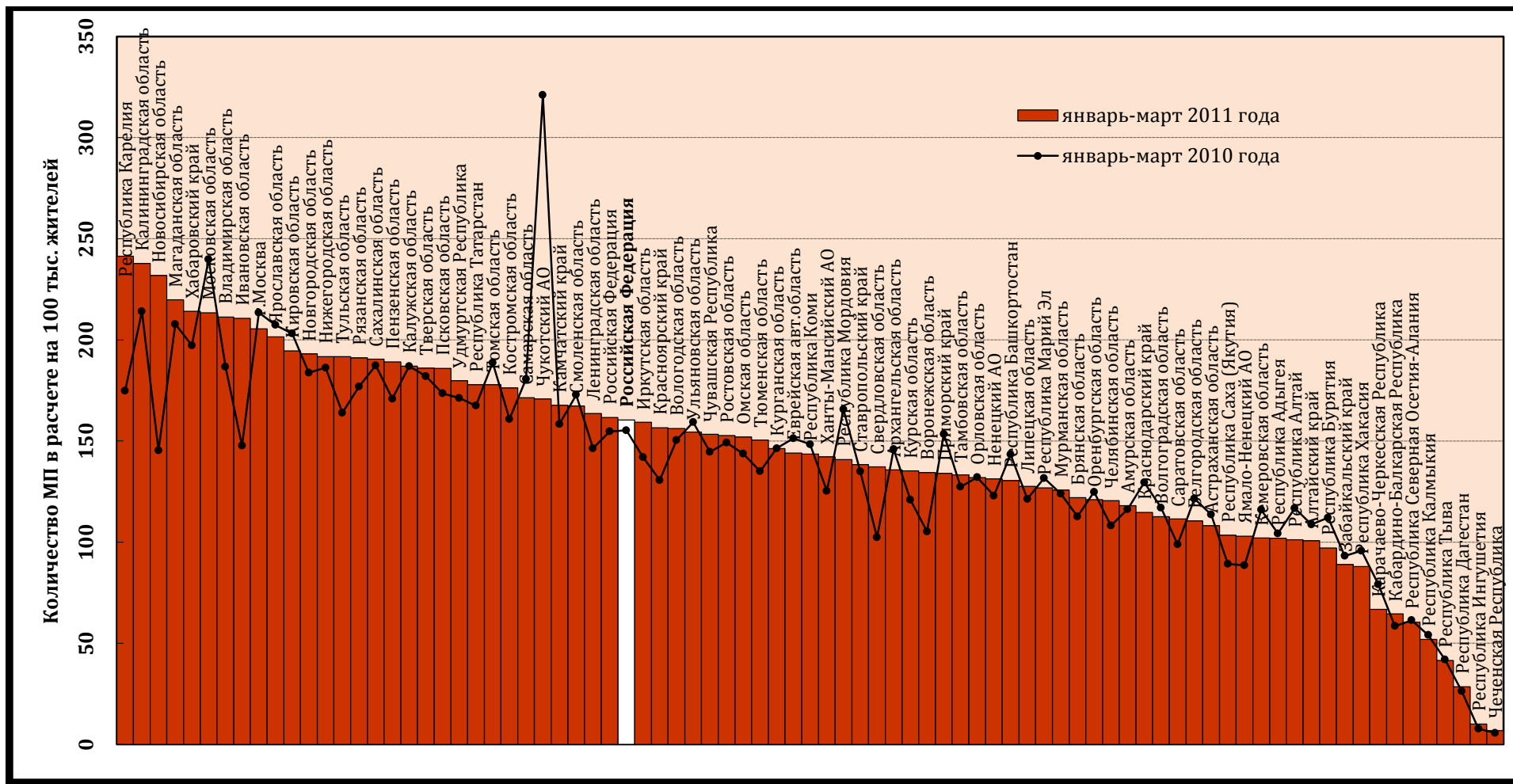
1. По итогам 1 квартала 2011 года по сравнению с 1 кварталом 2010 года в целом по стране наблюдается положительная динамика всех рассматриваемых показателей развития малого предпринимательства. Отрицательную динамику показывает только объем инвестиций в основной капитал на малых предприятиях с поправкой на индекс потребительских цен.

2. На 1 апреля 2011 года количество зарегистрированных малых предприятий в целом по России увеличилось по сравнению с 1 апреля предыдущего года на 5,2%. Среднесписочная численность занятых на малых предприятиях за год выросла на 3,9%, а удельный вес работников малых предприятий в общей среднесписочной численности занятых достиг уровня 12,3%. Объем оборота малых предприятий вырос на 22,6% (с учетом ИПЦ рост составил 12,0%). Инвестиции в основной капитал на малых предприятиях выросли относительно показателя прошлого года на 4,4%, однако с учетом ИПЦ наблюдается их сокращение на 4,7%.

3. Итоги деятельности малых предприятий в 1 квартале 2011 года в региональном разрезе характеризуются положительной динамикой. Количество зарегистрированных малых предприятий в расчете на 100 тыс. человек выросло в 49 регионах, рост доли занятых на малых предприятиях в общей численности занятых отмечен в 52 регионах, объем оборота малых предприятий (с учетом ИПЦ) вырос в 67 регионах, в 44 регионах на малых предприятиях отмечен рост инвестиций в основной капитал (с учетом ИПЦ).

Приложения

Рисунок 1. Распределение регионов по количеству малых предприятий на 100 тыс. жителей на 1 апреля 2010 г. и 1 апреля 2011 г.



Для наглядности на рисунке не отображен г. Санкт-Петербург (значение показателя на 1 апреля 2010 г. и 1 апреля 2011 г. составило 368,7 ед. и 429,1 ед. соответственно).

Рисунок 2. Распределение регионов по доле среднесписочной численности работников малых предприятий в общей среднесписочной численности занятых в январе-марте 2010 г. и январе-марте 2011 г.

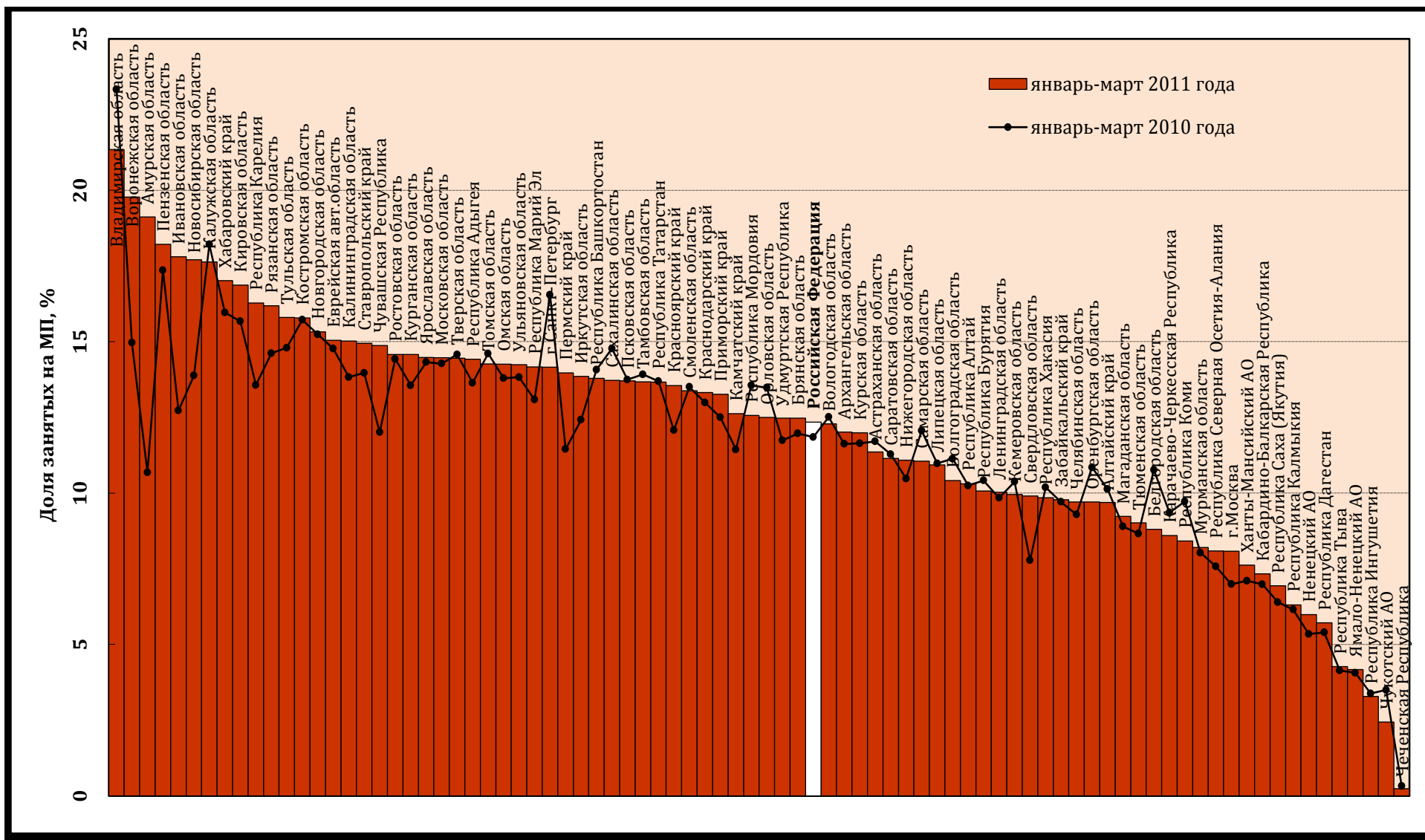
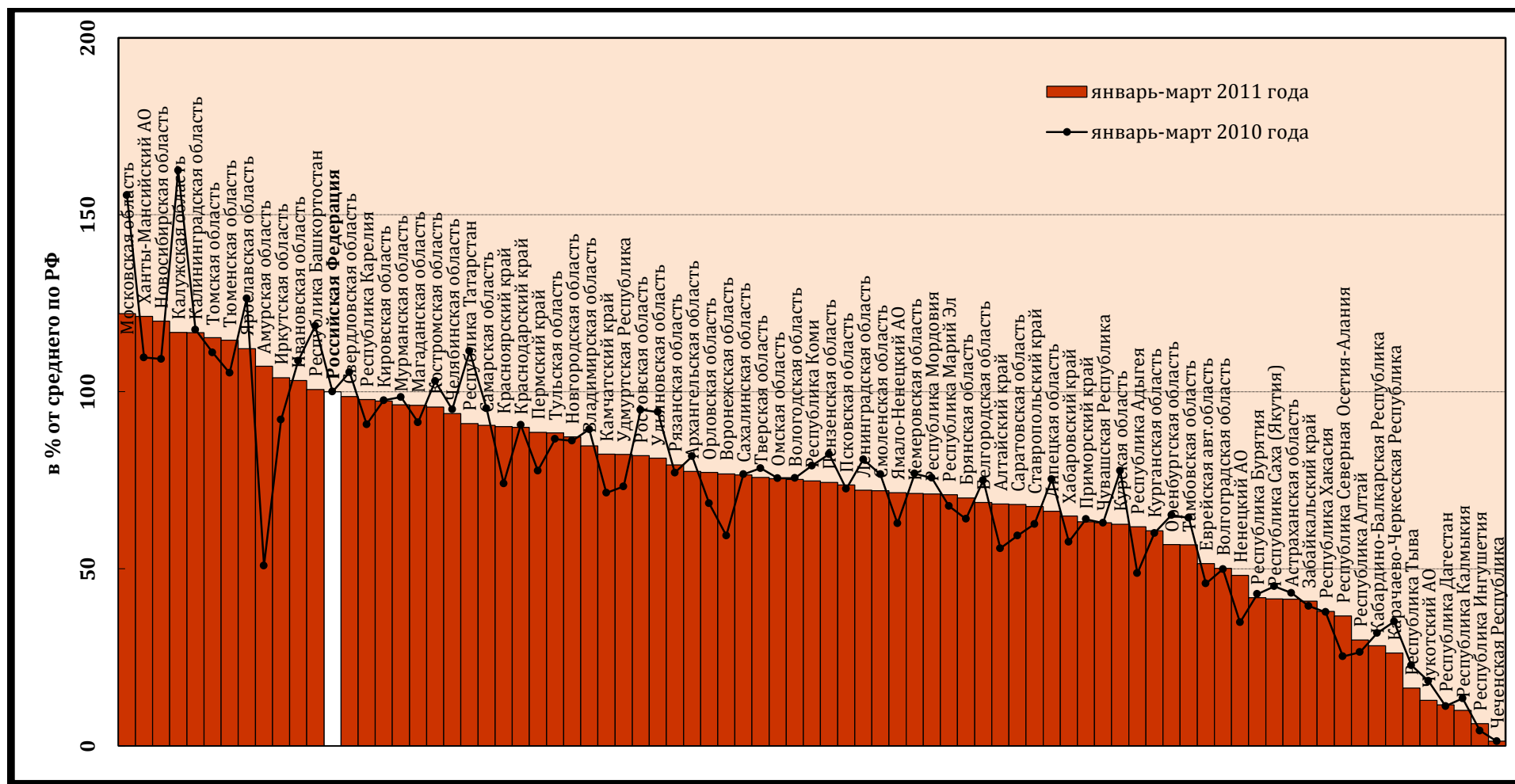


Рисунок 3. Распределение регионов по объему оборота малых предприятий на душу населения в январе-марте 2010 г. и январе-марте 2011 г. с учетом стоимости фиксированного набора потребительских товаров и услуг для межрегиональных сопоставлений (в % от среднего по РФ)



Для наглядности на рисунке не отображены г. Москва, (значение показателя в январе-марте 2010 г. и январе-марте 2011 г. составило 143,7% и 194,8% соответственно), Нижегородская область (188,4% и 181,8%) и г. Санкт-Петербург (299,7% и 159,6%).

Рисунок 4. Распределение регионов по темпам роста/сокращения оборота малых предприятий в январе-марте 2011 г. по сравнению с январем-мартом 2010 г. с учетом индекса потребительских цен

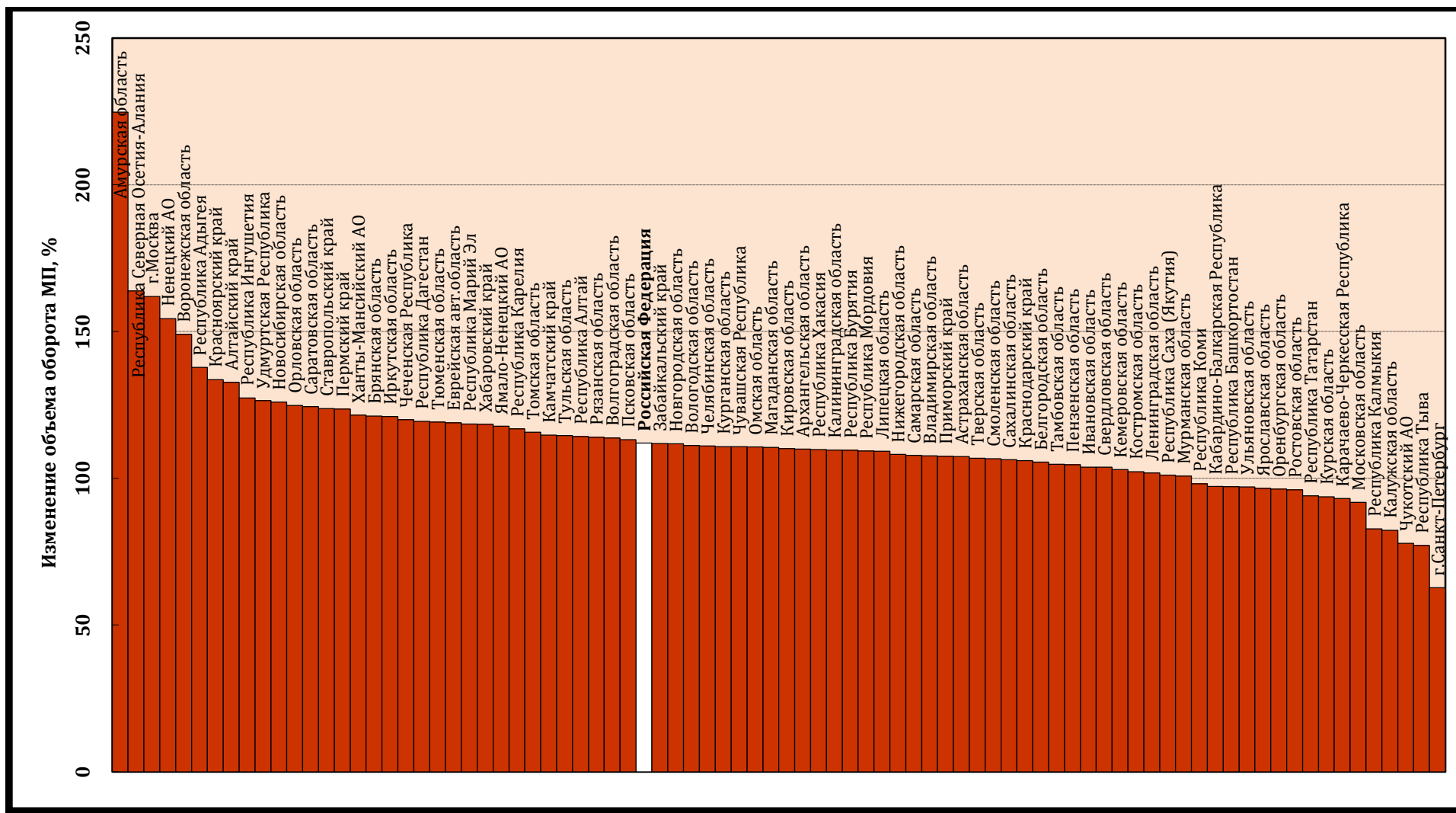


Рисунок 5. Распределение регионов по объему инвестиций в основной капитал на малых предприятиях в расчете на душу населения в январе-марте 2010 г. и январе-марте 2011 г. с учетом стоимости фиксированного набора потребительских товаров и услуг для межрегиональных сопоставлений (в % от среднего по РФ)

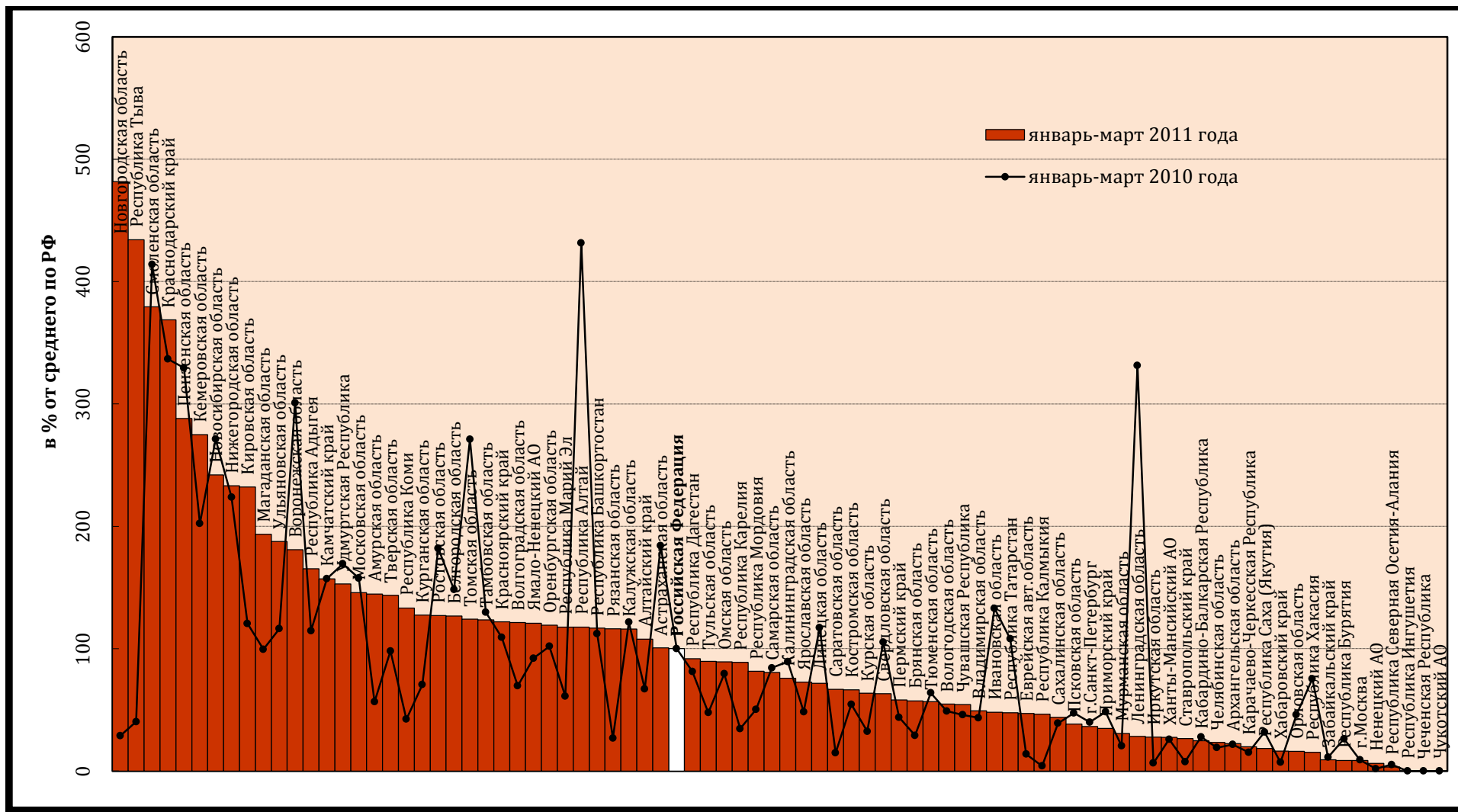


Таблица 1. Количество малых предприятий на 100 тыс. жителей на 1 апреля 2010 г. и 1 апреля 2011 г. по регионам РФ

Субъект РФ	Количество МП на 100 тыс. жителей		
	на 1 апреля 2010 года, ед.	на 1 апреля 2011 года, ед.	изменение с 01.04.2010 по 01.04.2011
Российская Федерация	154,73	161,58	6,85
Алтайский край	108,7	100,7	-8,0
Амурская область	116,3	118,0	1,7
Архангельская область	145,9	135,7	-10,2
Астраханская область	113,6	108,2	-5,4
Белгородская область	121,5	110,5	-11,0
Брянская область	112,7	122,0	9,3
Владимирская область	186,7	211,3	24,6
Волгоградская область	117,0	112,6	-4,4
Вологодская область	150,5	156,2	5,7
Воронежская область	105,2	134,3	29,1
г. Москва	213,5	205,5	-8,0
г. Санкт-Петербург	368,7	429,1	60,4
Еврейская автономная область	151,3	144,1	-7,3
Забайкальский край	93,2	88,9	-4,3
Ивановская область	147,7	210,6	63,0
Иркутская область	142,0	159,2	17,2
Кабардино-Балкарская Республика	58,5	64,6	6,0
Калининградская область	214,1	237,7	23,6
Калужская область	187,0	187,1	0,0
Камчатский край	158,4	167,7	9,4
Карачаево-Черкесская Республика	79,2	66,7	-12,4
Кемеровская область	116,0	102,0	-14,0
Кировская область	203,2	194,6	-8,6
Костромская область	160,8	176,2	15,4
Краснодарский край	129,5	114,7	-14,8
Красноярский край	130,7	156,6	25,9
Курганская область	146,4	146,2	-0,1
Курская область	120,9	135,2	14,3
Ленинградская область	146,4	163,6	17,3
Липецкая область	121,3	127,5	6,2
Магаданская область	207,8	219,8	12,1
Московская область	239,8	213,4	-26,4
Мурманская область	123,9	125,7	1,8
Ненецкий АО	123,0	131,3	8,4
Нижегородская область	186,2	191,7	5,5
Новгородская область	183,7	193,1	9,4
Новосибирская область	145,3	231,8	86,6
Омская область	143,7	151,9	8,2
Оренбургская область	124,8	121,0	-3,8
Орловская область	132,1	132,0	-0,1
Пензенская область	170,9	189,2	18,3

Пермский край	155,3	160,4	5,1
Приморский край	153,4	134,0	-19,5
Псковская область	173,5	185,9	12,4
Республика Адыгея	104,2	102,0	-2,3
Республика Алтай	116,7	101,2	-15,6
Республика Башкортостан	143,4	130,4	-13,0
Республика Бурятия	112,1	97,1	-15,0
Республика Дагестан	26,4	28,5	2,1
Республика Ингушетия	7,7	10,1	2,4
Республика Калмыкия	54,0	51,9	-2,1
Республика Карелия	174,8	241,4	66,6
Республика Коми	148,3	143,5	-4,8
Республика Марий Эл	131,6	126,8	-4,8
Республика Мордовия	165,6	140,9	-24,8
Республика Саха (Якутия)	89,2	103,4	14,2
Республика Северная Осетия-Алания	61,4	60,5	-0,9
Республика Татарстан	167,5	177,8	10,3
Республика Тыва	41,9	41,5	-0,4
Республика Хакасия	95,7	87,9	-7,8
Ростовская область	149,2	152,8	3,6
Рязанская область	176,9	191,2	14,2
Самарская область	180,7	171,4	-9,3
Саратовская область	98,9	111,5	12,6
Сахалинская область	187,3	190,5	3,1
Свердловская область	102,3	137,2	34,9
Смоленская область	172,8	167,4	-5,4
Ставропольский край	135,0	138,3	3,4
Тамбовская область	127,3	133,3	6,0
Тверская область	182,0	186,0	3,9
Томская область	188,7	177,8	-10,9
Тульская область	163,9	191,7	27,8
Тюменская область	135,1	150,5	15,4
Удмуртская Республика	171,3	179,8	8,5
Ульяновская область	159,3	154,4	-4,9
Хабаровский край	197,2	214,1	16,9
Ханты-Мансийский АО	125,3	142,2	16,9
Челябинская область	108,2	120,5	12,3
Чеченская Республика	5,7	6,9	1,2
Чувашская Республика	144,6	153,4	8,7
Чукотский АО	321,0	170,8	-150,2
Ямало-Ненецкий АО	88,6	102,9	14,3
Ярославская область	207,4	201,5	-5,9

Таблица 2. Среднесписочная численность занятых на малых предприятиях (без учета совместителей и работающих по договорам гражданско-правового характера) в регионах РФ январе-марте 2011 г.

Субъект РФ	Среднесписочная численность работников МП в январе-марте 2011 г.		Доля занятых на МП в общей среднесписочной численности занятых в январе-марте 2011 г.	
	тыс. человек	в % к январю-марту 2010 г.	%	изменение относительно января-марта 2010 г., п.п.
Российская Федерация	5 706,0	103,9	12,3	0,50
Алтайский край	65,6	94,1	9,7	-0,44
Амурская область	52,8	182,7	19,1	8,44
Архангельская область	51,3	101,7	12,0	0,39
Астраханская область	31,9	92,1	11,4	-0,35
Белгородская область	41,6	81,2	8,8	-1,96
Брянская область	43,4	101,5	12,5	0,50
Владимирская область	106,9	98,2	21,3	-1,98
Волгоградская область	76,4	91,0	10,4	-0,72
Вологодская область	51,1	101,0	12,3	-0,23
Воронежская область	139,7	129,6	19,8	4,82
г. Москва	405,4	117,2	8,1	1,09
г. Санкт-Петербург	286,3	86,5	14,2	-2,39
Еврейская автономная область	7,4	100,1	15,0	0,28
Забайкальский край	31,4	101,1	9,8	0,07
Ивановская область	49,5	137,6	17,8	5,08
Иркутская область	107,4	109,9	13,8	1,43
Кабардино-Балкарская Республика	10,4	105,8	7,3	0,35
Калининградская область	47,2	106,9	15,0	1,19
Калужская область	59,6	98,5	17,6	-0,57
Камчатский край	15,5	109,7	12,6	1,18
Карачаево-Черкесская Республика	7,8	93,1	8,6	-0,75
Кемеровская область	92,2	95,4	10,0	-0,42
Кировская область	73,0	107,1	16,9	1,20
Костромская область	35,4	104,4	15,8	0,06
Краснодарский край	190,7	101,3	13,3	0,33
Красноярский край	141,9	112,6	13,5	1,47
Курганская область	37,6	104,4	14,6	1,02
Курская область	40,7	100,7	12,0	0,35
Ленинградская область	53,5	100,5	10,0	0,19
Липецкая область	42,3	99,3	10,9	-0,05
Магаданская область	6,2	102,2	9,2	0,33
Московская область	303,3	97,3	14,5	0,19
Мурманская область	24,4	99,3	8,2	0,17
Ненецкий АО	1,7	113,3	6,0	0,64
Нижегородская область	133,3	102,8	11,1	0,61
Новгородская область	34,8	102,4	15,3	0,08
Новосибирская область	153,3	134,3	17,7	3,82

Омская область	84,5	103,3	14,3	0,47
Оренбургская область	68,1	89,7	9,7	-1,14
Орловская область	30,7	92,3	12,5	-0,98
Пензенская область	72,9	105,0	18,2	0,86
Пермский край	121,9	117,3	14,0	2,51
Приморский край	77,7	105,7	13,3	0,76
Псковская область	29,4	100,2	13,7	-0,04
Республика Адыгея	13,7	105,5	14,4	0,78
Республика Алтай	5,9	95,3	10,3	0,06
Республика Башкортостан	165,7	98,5	13,8	-0,28
Республика Бурятия	25,2	96,1	10,1	-0,35
Республика Дагестан	21,6	104,6	5,7	0,32
Республика Ингушетия	1,3	107,4	3,3	-0,10
Республика Калмыкия	4,1	99,8	6,3	0,16
Республика Карелия	36,6	116,8	16,3	2,72
Республика Коми	32,5	86,9	8,4	-1,30
Республика Марий Эл	28,4	107,1	14,2	1,09
Республика Мордовия	32,4	90,4	12,6	-0,99
Республика Саха (Якутия)	24,3	108,3	6,9	0,54
Республика Северная Осетия-Алания	10,9	108,3	8,1	0,51
Республика Татарстан	184,6	101,3	13,7	-0,02
Республика Тыва	3,1	103,7	4,3	0,13
Республика Хакасия	14,6	97,1	9,8	-0,35
Ростовская область	169,4	100,3	14,6	0,15
Рязанская область	57,1	110,3	16,2	1,57
Самарская область	123,0	92,0	11,1	-1,00
Саратовская область	78,8	99,2	11,1	-0,14
Сахалинская область	26,7	98,8	13,7	-1,05
Свердловская область	157,4	127,5	9,9	2,13
Смоленская область	42,6	99,7	13,4	-0,13
Ставропольский край	107,7	106,9	14,9	0,98
Тамбовская область	40,3	99,3	13,7	-0,25
Тверская область	59,0	99,2	14,4	-0,12
Томская область	47,6	95,1	14,3	-0,34
Тульская область	76,2	105,8	15,8	1,01
Тюменская область	135,4	104,6	9,0	0,35
Удмуртская Республика	67,1	103,6	12,5	0,74
Ульяновская область	56,2	101,1	14,2	0,41
Хабаровский край	90,9	106,6	17,0	1,05
Ханты-Мансийский АО	58,0	107,4	7,6	0,52
Челябинская область	107,0	103,4	9,7	0,42
Чеченская Республика	0,4	75,5	0,2	-0,09
Чувашская Республика	55,3	122,0	14,9	2,86
Чукотский АО	0,7	68,5	2,4	-1,06
Ямало-Ненецкий АО	13,1	104,0	4,2	0,10
Ярославская область	65,5	98,4	14,5	0,16

Таблица 3. Оборот малых предприятий в регионах РФ в январе-марте 2011 г.

Субъект РФ	Объем оборота МП в январе-марте 2011 г.		
	млн. рублей	в % к январю- марту 2010 г. с учетом ИПЦ	на душу населения в % от среднего по РФ с учетом СН
Российская Федерация	2 477 252,0	112,0	100,0
Алтайский край	24 623,2	132,7	68,3
Амурская область	17 336,2	224,8	107,2
Архангельская область	18 864,9	109,9	77,5
Астраханская область	6 450,1	107,4	41,4
Белгородская область	15 762,5	105,5	68,7
Брянская область	13 618,0	121,2	70,0
Владимирская область	20 565,2	107,6	84,7
Волгоградская область	21 266,9	113,7	50,1
Вологодская область	16 241,6	111,2	75,3
Воронежская область	31 263,4	149,0	76,8
г. Москва	543 797,2	161,9	194,7
г. Санкт-Петербург	141 472,2	62,7	159,6
Еврейская автономная область	1 810,4	118,9	51,5
Забайкальский край	7 046,3	111,8	40,9
Ивановская область	17 657,0	103,8	103,2
Иркутская область	41 737,6	121,1	104,0
Кабардино-Балкарская Республика	3 584,2	97,2	28,3
Калининградская область	19 499,4	109,6	116,7
Калужская область	18 646,7	82,3	116,8
Камчатский край	7 829,1	114,7	82,4
Карачаево-Черкесская Республика	2 004,9	93,1	26,2
Кемеровская область	28 097,9	102,9	71,3
Кировская область	21 263,1	110,1	97,4
Костромская область	10 242,5	102,2	95,7
Краснодарский край	77 782,7	106,0	89,9
Красноярский край	46 181,6	133,6	90,1
Курганская область	8 765,5	110,8	60,8
Курская область	11 278,1	93,7	62,5
Ленинградская область	21 837,9	101,9	72,2
Липецкая область	12 389,4	109,2	66,2
Магаданская область	3 741,8	110,5	96,2
Московская область	163 529,6	91,8	122,1
Мурманская область	16 617,7	100,8	96,3
Ненецкий АО	567,4	154,4	48,1
Нижегородская область	98 384,5	108,2	181,8
Новгородская область	8 817,0	111,8	87,3
Новосибирская область	56 016,9	126,0	120,0
Омская область	22 047,6	110,7	75,4
Оренбургская область	17 181,0	96,3	56,8
Орловская область	8 949,1	124,8	77,2

Пензенская область	15 695,6	104,6	74,4
Пермский край	41 005,5	123,6	88,5
Приморский край	25 247,1	107,5	63,3
Псковская область	7 902,6	113,1	73,7
Республика Адыгея	4 261,9	137,8	61,8
Республика Алтай	1 043,8	114,2	29,9
Республика Башкортостан	62 533,8	97,1	100,6
Республика Бурятия	6 983,3	109,5	41,9
Республика Дагестан	5 169,9	119,4	11,5
Республика Ингушетия	361,9	127,4	6,3
Республика Калмыкия	447,4	82,8	10,0
Республика Карелия	11 488,3	116,8	97,8
Республика Коми	13 750,9	98,1	74,8
Республика Марий Эл	7 273,8	118,5	70,9
Республика Мордовия	9 036,5	109,3	71,1
Республика Саха (Якутия)	8 831,2	101,1	41,5
Республика Северная Осетия-Алания	3 865,4	163,9	36,7
Республика Татарстан	51 546,0	94,0	91,0
Республика Тыва	826,9	77,1	16,3
Республика Хакасия	3 315,8	109,8	37,9
Ростовская область	58 708,0	96,0	81,9
Рязанская область	15 216,6	114,0	79,4
Самарская область	51 457,2	107,8	90,5
Саратовская область	24 099,8	124,4	68,2
Сахалинская область	9 421,7	106,4	76,5
Свердловская область	75 312,6	103,8	98,6
Смоленская область	11 686,5	106,7	72,1
Ставропольский край	33 027,1	123,8	67,6
Тамбовская область	10 074,7	104,8	56,8
Тверская область	17 311,0	106,9	75,8
Томская область	20 908,2	115,7	115,3
Тульская область	21 797,7	114,5	88,4
Тюменская область	81 543,8	119,1	114,6
Удмуртская Республика	18 831,7	126,5	82,3
Ульяновская область	15 603,1	97,1	81,3
Хабаровский край	19 701,9	118,4	64,9
Ханты-Мансийский АО	42 557,8	121,5	121,3
Челябинская область	51 875,0	111,0	93,9
Чеченская Республика	268,6	120,0	1,3
Чувашская Республика	11 820,5	110,8	63,0
Чукотский АО	191,1	77,9	12,8
Ямало-Ненецкий АО	9 266,9	117,7	71,5
Ярославская область	23 607,0	96,5	112,2

Таблица 4. Инвестиции в основной капитал на малых предприятиях в регионах РФ в январе-марте 2011 г.

Субъект РФ	Инвестиции в основной капитал на МП в январе-марте 2011 г.		
	млн. рублей	в % к январю- марту 2010 г. с учетом ИПЦ	на душу населения, в % от среднего по РФ с учетом СН
Российская Федерация	38 301,3	95,3	100,0
Алтайский край	601,1	148,2	107,8
Амурская область	361,7	232,0	144,7
Архангельская область	84,6	102,3	22,5
Астраханская область	242,4	52,1	100,7
Белгородская область	449,0	83,7	126,7
Брянская область	172,7	186,5	57,4
Владимирская область	184,7	109,5	49,2
Волгоградская область	796,7	168,2	121,4
Вологодская область	182,4	106,1	54,7
Воронежская область	1 138,4	58,9	180,9
г. Москва	371,8	96,5	8,6
г. Санкт-Петербург	500,0	91,7	36,5
Еврейская автономная область	25,6	307,7	47,0
Забайкальский край	24,5	75,2	9,2
Ивановская область	127,3	33,7	48,1
Иркутская область	171,9	390,9	27,7
Кабардино-Балкарская Республика	48,6	82,6	24,8
Калининградская область	196,1	79,7	75,9
Калужская область	286,4	93,0	116,0
Камчатский край	230,7	84,6	157,0
Карачаево-Черкесская Республика	23,4	137,5	19,8
Кемеровская область	1 675,6	128,4	274,8
Кировская область	783,8	180,9	232,2
Костромская область	110,0	114,1	66,5
Краснодарский край	4 930,9	99,7	368,7
Красноярский край	965,3	104,4	121,9
Курганская область	284,4	168,5	127,5
Курская область	177,1	194,4	63,5
Ленинградская область	133,0	8,3	28,4
Липецкая область	207,5	64,7	71,8
Магаданская область	116,4	173,8	193,4
Московская область	3 019,7	92,1	145,8
Мурманская область	81,7	131,1	30,6
Ненецкий АО	1,2	326,3	6,3
Нижегородская область	1 950,9	99,5	233,2
Новгородская область	752,5	1 566,2	481,6
Новосибирская область	1 747,5	87,1	242,1
Омская область	403,3	106,0	89,3
Оренбургская область	557,0	109,9	119,2

Орловская область	29,0	33,1	16,2
Пензенская область	939,4	86,2	288,1
Пермский край	416,1	122,3	58,1
Приморский край	214,9	66,8	34,9
Псковская область	63,6	76,8	38,4
Республика Адыгея	176,1	133,2	165,2
Республика Алтай	63,6	23,5	117,7
Республика Башкортостан	1 123,0	101,5	116,9
Республика Бурятия	22,4	31,5	8,7
Республика Дагестан	636,4	111,4	91,9
Республика Ингушетия	-	-	-
Республика Калмыкия	32,1	1 062,4	46,5
Республика Карелия	161,4	237,0	88,9
Республика Коми	378,4	277,7	133,2
Республика Марий Эл	186,7	185,6	117,7
Республика Мордовия	160,0	160,1	81,5
Республика Саха (Якутия)	60,9	54,4	18,5
Республика Северная Осетия-Алания	5,5	61,3	3,3
Республика Татарстан	416,9	43,2	47,6
Республика Тыва	340,8	986,2	434,1
Республика Хакасия	20,6	18,8	15,3
Ростовская область	1 408,2	66,1	127,1
Рязанская область	344,6	407,2	116,3
Самарская область	707,8	92,3	80,5
Саратовская область	365,4	417,0	66,8
Сахалинская область	83,5	102,0	43,9
Свердловская область	746,7	56,8	63,3
Смоленская область	950,8	88,5	379,3
Ставропольский край	200,1	340,1	26,5
Тамбовская область	338,6	96,2	123,4
Тверская область	507,5	137,9	143,7
Томская область	347,9	43,4	124,0
Тульская область	342,2	179,9	89,7
Тюменская область	623,1	82,7	56,6
Удмуртская Республика	541,2	86,5	153,0
Ульяновская область	557,0	154,6	187,6
Хабаровский край	76,8	205,4	16,4
Ханты-Мансийский АО	149,8	99,8	27,6
Челябинская область	200,5	117,5	23,5
Чеченская Республика	-	-	-
Чувашская Республика	157,9	111,7	54,4
Чукотский АО	0,0	-	-
Ямало-Ненецкий АО	242,1	115,4	120,8
Ярославская область	236,8	139,1	72,8